

大治町の給与・定員管理等について

1 総括

(1) 人件費の状況(普通会計決算)

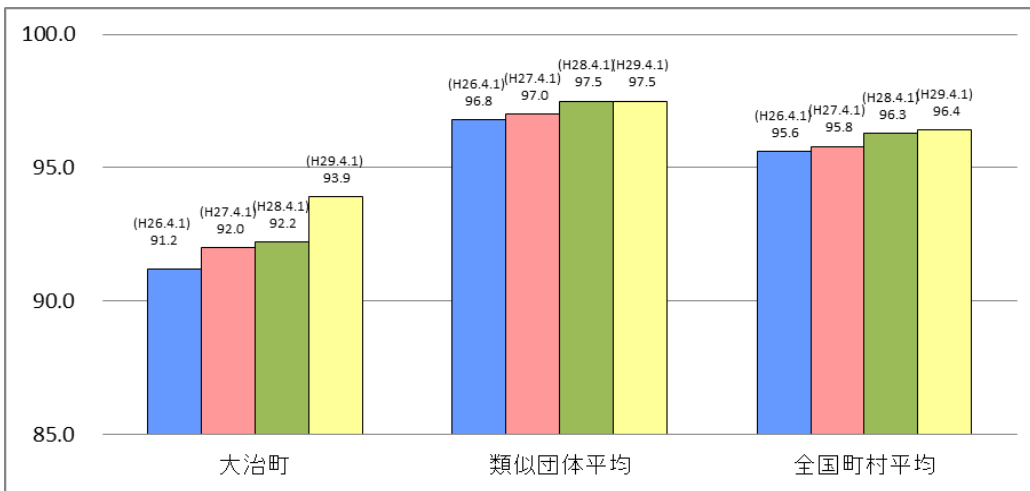
区分	住民基本台帳人口 (28年1月1日)	歳出額 A	実質収支	人件費 B	人件費率 B/A	(参考) 27年度の人件費率
28年度	31,536 人	7,909,241千円	397,446千円	1,180,191千円	14.9%	13.6%

(2) 職員給与費の状況(普通会計決算)

区分	職員数 A	給与費				一人当たり	(参考)類似団体平均
		給料	職員手当	期末・勤勉手当	計 B	給与費 B/A	一人当たり給与費
28年度	140 人	484,072千円	126,201千円	191,390千円	801,663千円	5,726 千円	5,805千円

- (注) 1 職員手当には退職手当を含まない。
 2 職員数は、平成28年4月1日現在の人数である。
 3 給与費については、任期付短時間勤務職員(再任用職員(短時間勤務))の給与費が含まれており、職員数には当該職員を含んでいない。

(3) ラスパイレス指数の状況(各年4月1日現在)



- (注) 1 ラスパイレス指数とは、全地方公共団体の一般行政職の給料月額を同一の基準で比較するため、国の職員数(構成)を用いて、学歴や経験年数の差による影響を補正し、国の行政職俸給表(一)適用職員の俸給月額を100として計算した指数。
 2 類似団体平均とは、人口規模、産業構造が類似している団体のラスパイレス指数を単純平均したものである。

※平成29年4月1日のラスパイレス指数が3年前に比べ1ポイント以上上昇している理由

7級に次長職を新設したことや、4級、5級への昇格者の増加、また、採用によりラスパイレス指数の高い若い職員が増加したことによる変動。

(4) 給与制度の総合的見直しの実施状況について

① 給料表の見直し

〔実施〕 未実施 〕

(給料表の改定実施時期)
平成27年4月1日
(内容)
一般行政職の給料表について、国の見直し内容を踏まえ、平均2%引下げ。若年層については、引下げなし。高齢層については最大4%引下げる。激変緩和のため3年間(平成30年3月31日まで)の経過措置(現給保障)を実施。
他の給料表については、一般行政職給料表との均衡を踏まえて見直しを実施。

② 地域手当の見直し

実施内容(国基準における場合の支給割合及び当該弾劾の支給割合)

(支給割合)国基準6%に対し、大治町においても6%を支給。
(実施時期)平成27年4月1日より実施。段階的に支給割合を引上げることとし、平成27年4月1日時点は4%、給与改定後は平成27年4月に遡及し5%、平成28年度4月1日からは6%を支給。

(参考)

	平成26年度の 支給割合	平成27年度の支給割合		平成28年度の 支給割合	平成29年度の 支給割合
		4月1日時点	遡及改定後		
国基準による支給割合	3%	4%	5%	6%	6%
大治町の支給割合	3%	4%	5%	6%	6%

③ その他の見直し内容

管理職員特別勤務手当及び単身赴任手当について、国と同様に見直しを実施。(平成27年4月1日実施)

2 職員の平均給与月額、初任給等の状況

(1) 職員の平均年齢、平均給料月額及び平均給与月額の状況(29年4月1日現在)

① 一般行政職

区分	平均年齢	平均給料月額	平均給与月額	平均給与月額 (国比較ベース)
大治町	39.6 歳	286,343 円	373,754 円	327,546 円
愛知県	42.0 歳	326,313 円	431,486 円	384,631 円
国	43.6 歳	330,531 円	-	410,719 円
類似団体	41.4 歳	306,690 円	368,419 円	341,025 円

② 技能労務職

区分	公務員					民間			参考 A/B
	平均年齢	職員数	平均給料月額	平均給与月額 (A)	平均給与月額 (国ベース)	対応する民間 の類似職種	平均年齢	平均給与月額 (B)	
大治町	54.3 歳	5人	226,000円	255,758円	254,518円	-	-	-	-
うち調理員	54.2 歳	4人	223,800円	256,975円	255,926円	調理士	42.0	274,900円	0.93
愛知県	52.9 歳	300人	323,481円	388,055円	368,413円	-	-	-	-
国	50.6 歳	2,722人	286,833円	-	328,360円	-	-	-	-
類似団体	50.6 歳	10人	298,706円	326,111円	317,152円	-	-	-	-

区 分	参 考		
	年収ベースの(試算値)の比較		
	公務員(C)	民間(D)	C/D
大治町	—	—	—
うち調理員	4,046,489円	3,701,500円	1.09

*民間データは、賃金構造基本統計調査において公表されているデータを使用している。(平成26～28年の3ヶ年平均)

*技能労務職の職種と民間の職種等の比較にあたり、年齢、業務内容、雇用形態等の点において完全に一致しているものではない。

*年収ベースの「公務員(C)」及び「民間(D)」のデータは、それぞれ平均給与月額を12倍したものに、公務員においては前年度に支給された期末・勤勉手当、民間においては前年に支給された年間賞与の額を加えた試算値である。

(注)1 「平均給料月額」とは、29年4月1日現在における各職種ごとの職員の基本給の平均である。

2 「平均給与月額」とは、給料月額と毎月支払われる扶養手当、地域手当、住居手当、時間外勤務手当などのすべての諸手当の額を合計したものであり、地方公務員給与実態調査において明らかにされているものである。

また、「平均給与月額(国ベース)」は、比較のため国家公務員と同じベース(=時間外手当を除いたもの)で算出している。

(2) 職員の初任給の状況(29年4月1日現在)

区 分		大治町	愛知県	国
一般行政職	大 学 卒	178,200 円	185,700 円	178,200 円
	高 校 卒	146,100 円	151,200 円	146,100 円
技能労務職	高 校 卒	150,400 円	140,100 円	—
	中 学 卒	136,900 円	128,500 円	—

(3) 職員の経験年数別・学歴別平均給料月額の状況(29年4月1日現在)

区 分		経験年数10年以上15年未満	経験年数15年以上20年未満	経験年数20年以上25年未満
一般行政職	大 学 卒	265,300 円	304,000 円	339,000 円
	高 校 卒	— 円	— 円	315,200 円
技能労務職	高 校 卒	— 円	— 円	219,600 円
	中 学 卒	— 円	— 円	— 円

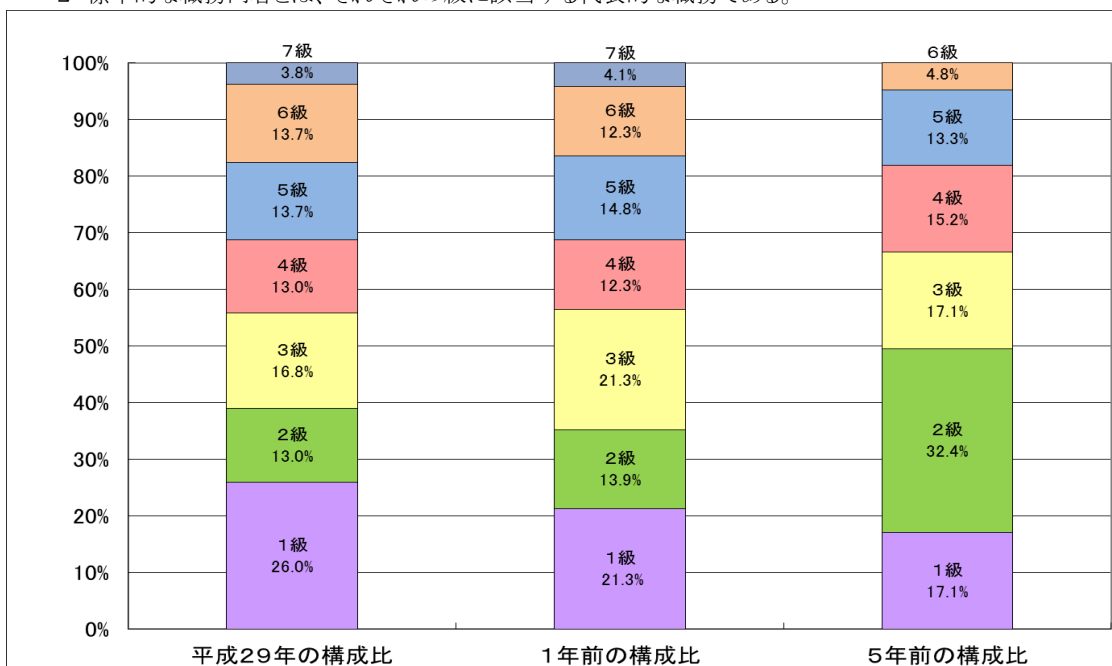
3 一般行政職の級別職員数等の状況

(1) 一般行政職の級別職員数の状況(29年4月1日現在)

区分	標準的な職務内容	職員数	構成比	1号給の給料月額	最高号給の給料月額
7級	部長、次長	5人	3.8%	361,800円	444,100円
6級	会計管理者、課長、所長	18人	13.7%	317,700円	409,400円
5級	課長補佐、所長補佐	18人	13.7%	287,100円	392,200円
4級	係長、主査	17人	13.0%	261,100円	380,200円
3級	主任	22人	16.8%	227,900円	349,200円
2級	主事、技師	17人	13.0%	191,700円	303,400円
1級	主事、技師	34人	26.0%	141,600円	246,600円

(注)1 大治町の給与条例に基づく給料表の級区分による職員数である。

2 標準的な職務内容とは、それぞれの級に該当する代表的な職務である。



(注)平成25年1月1日に6級制から7級制に変更している。

(2) 昇給への人事評価の活用状況(大治町)

平成29年4月2日から平成30年4月1日までにおける運用		管理職員		一般職員	
イ	人事評価を活用している				
	活用している昇給区分	昇給可能な区分	昇給実績がある区分	昇給可能な区分	昇給実績がある区分
	上位、標準、下位の区分	○		○	○
	上位、標準の区分		○		
	標準、下位の区分				
	標準の区分のみ(一律)	/		/	
ロ	人事評価を活用していない				
	活用予定時期				

4 職員の手当の状況

(1) 期末手当・勤勉手当

○ 勤勉手当への人事評価の活用状況(一般行政職)(大治町)

平成29年度中における運用	管理職員		一般職員	
イ 人事評価を活用している				
活用している成績率	支給可能な成績率	支給実績がある成績率	支給可能な成績率	支給実績がある成績率
上位、標準、下位の成績率	○		○	○
上位、標準の成績率		○		
標準、下位の成績率				
標準の成績率のみ(一律)	/		/	
ロ 人事評価を活用していない				
活用予定時期				

大 治 町	愛 知 県	国
1人当たり平均支給額(28年度) 1,304 千円	1人当たり平均支給額(28年度) 1,771 千円	—
(28年度支給割合) 期末手当 2.6 月分 勤勉手当 1.7 月分 (1.45)月分 (0.8)月分	(28年度支給割合) 期末手当 2.6 月分 勤勉手当 1.7 月分 (1.45)月分 (0.8)月分	(28年度支給割合) 期末手当 2.6 月分 勤勉手当 1.7 月分 (1.45)月分 (0.8)月分
(加算措置の状況) 職制上の段階、職務の級等による加算措置 ・役職加算 5~20%	(加算措置の状況) 職制上の段階、職務の級等による加算措置 ・役職加算 3~20% ・管理職加算 4~25%	(加算措置の状況) 職制上の段階、職務の級等による加算措置 ・役職加算 5~20% ・管理職加算 10~25%

(注) ()内は、再任用職員に係る支給割合である。

(2) 退職手当(29年4月1日現在)

大 治 町			国		
(支給率)	自己都合	勸奨・定年	(支給率)	自己都合	勸奨・定年
勤続20年	20.445 月分	25.55625 月分	勤続20年	20.445 月分	25.55625 月分
勤続25年	29.145 月分	34.5825 月分	勤続25年	29.145 月分	34.5825 月分
勤続35年	41.325 月分	49.59 月分	勤続35年	41.325 月分	49.59 月分
最高限度額	49.59 月分	49.59 月分	最高限度額	49.59 月分	49.59 月分
その他の加算措置	定年前早期退職特例措置 (2%~45%加算)		その他の加算措置	定年前早期退職特例措置 (2%~45%加算)	
(退職時特別昇給	無)				
1人当たり平均支給額	8,916千円				

(注) 退職手当の1人当たり平均支給額は、28年度に退職した職員に支給された平均額である。

(3) 地域手当

(29年4月1日現在)

支給実績(28年度決算)		34,975 千円	
支給職員1人当たり平均支給年額(28年度決算)		212,398 円	
支給対象地域	支給率	支給対象職員数	国の制度(支給率)
大治町	6 %	162 人	6 %
地域手当補正後ラスパイレース指数		93.9	
(ラスパイレース指数)		(93.9)	

(注) 地域手当補正後ラスパイレース指数とは、地域手当を加味した地域における国家公務員と地方公務員の給与水準を比較するため、地域手当の支給率を用いて補正したラスパイレース指数。

(補正前のラスパイレース指数×(1+当該団体の地域手当支給率)÷(1+国の指定基準に基づく地域手当支給率)により算出。)

(4) 特殊勤務手当(29年4月1日現在)

支給実績	なし
------	----

(5) 時間外勤務手当

支給実績(28年度決算)	46,120 千円
職員1人当たり平均支給年額(28年度決算)	366 千円
支給実績(27年度決算)	40,210 千円
職員1人当たり平均支給年額(27年度決算)	344 千円

(注) 職員1人当たり平均支給額を算出する際の職員数は、「支給実績(28年度決算)」と同じ年度の4月1日現在の総職員数(管理職員、教育職員等、制度上時間外勤務手当の支給対象とはならない職員を除く。)であり、短時間勤務職員を含む。

(6) その他の手当(29年4月1日現在)

手 当 名	内容及び支給単価	国の制度との異同	国の制度と異なる内容	支給実績 (28年度決算)	支給職員1人当たり 平均支給年額 (28年度決算)
扶養手当	配偶者10,000円、子8,000円、父母等6,500円、配偶者のない職員の子10,000円、配偶者のない職員の父母等9,000円、満16歳の年度初めから満22歳の年度末までの子の加算5,000円	同じ		16,521 千円	236,014 円
住居手当	借家・借間(月額12,000円を超える家賃を支払っている場合):家賃の額に応じて月額最高27,000円	同じ		8,911 千円	262,088 円
通勤手当	公共交通機関:全額支給額 55,000円、 交通用具使用(通勤距離2km以上に限る):距離に応じて2,000円から31,600円	同じ		8,302 千円	70,957 円
管理職手当	部長級:74,800円 課長級:59,500円	異なる	職務の級別に定額を支給	17,432 千円	792,363 円
休日勤務手当	{(給料月額×給料月額に対する地域手当の月額)×12÷(1週間当たりの勤務時間×52)-(7時間45分×18)}×(135/100)	異なる	{(給料月額×給料月額に対する地域手当の月額)×12÷(1週間当たりの勤務時間×52)}×(135/100)	148 千円	7,400 円

5 特別職の報酬等の状況(29年4月1日現在)

区 分	給 料	月 額 等
給 料	町 長 742,500 円 () 円	(参考)類似団体における最高/最低額 920,000 円/ 585,600 円
	副 町 長 634,500 円 () 円	760,000 円/ 539,400 円
報 酬	議 長 364,500 円 () 円	499,000 円/ 227,000 円
	副 議 長 283,500 円 () 円	430,000 円/ 182,000 円
	議 員 265,500 円 () 円	400,000 円/ 157,000 円
期 末 手 当	町 長 副 町 長	(28年度支給割合) 3.25 月分
	議 長 副 議 長 議 員	(28年度支給割合) 3.25 月分
退 職 手 当	(算定方式)	(1期の手当額) (支給時期)
	町 長 742,500円×在職月数×0.392	13,970,880円 (任期毎)
	副 町 長 634,500円×在職月数×0.235	7,157,160円 (任期毎)
備 考		

(注)1 給料及び報酬の()内は、減額措置を行う前の金額である。

2 退職手当の「1期の手当額」は、4月1日現在の給料月額及び支給率に基づき、1期(4年=48月)勤めた場合における退職手当の見込額である。

6 職員数の状況

(1) 部門別職員数の状況と主な増減理由

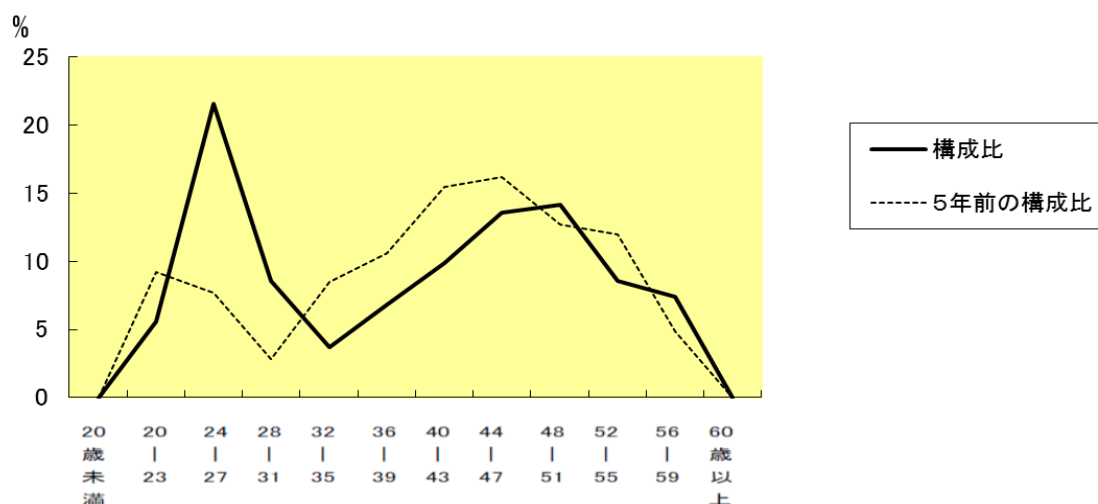
(各年4月1日現在)

区 分 部 門		職 員 数		対前年 増減数	主な増減理由
		平成28年	平成29年		
普通会計部門	議会	3	3	0	
	総務	33	37	4	防災・電算事務等の増加に伴う職員増
	税務	19	19	0	
	民生	26	27	1	社会福祉事務の増加に伴う職員増
	衛生	17	17	0	
	労働	1	1	0	
	農林水産	2	2	0	
	商工	1	1	0	
	土木	11	10	△ 1	退職不補充に伴う職員減
	計	113	117	4	<参考> 人口1万人当たり職員数 36.53 人 (類似団体の人口1万人当たり職員数 50.85 人)
	教育部門	27	29	2	教育委員会事務の充実に伴う職員増
	小 計	140	146	6	<参考> 人口1万人当たり職員数 45.58 人 (類似団体の人口1万人当たり職員数 65.22 人)
公営企業等 会計部門	下水道	4	5	1	下水道課新設に伴う職員増
	その他	10	11	1	介護保険予防事業等の増加に伴う職員増
	小 計	14	16	2	
合 計		154	162	8	<参考>
		[196]	[196]	[0]	人口1万人当たり職員数 50.57 人

(注)1 職員数は一般職に属する職員数である。

2 []内は、条例定数の合計である。

(2) 年齢別職員構成の状況(29年4月1日現在)



区分	20歳未満	20歳 23歳	24歳 27歳	28歳 31歳	32歳 35歳	36歳 39歳	40歳 43歳	44歳 47歳	48歳 51歳	52歳 55歳	56歳 59歳	60歳以上	計
職員数	0人	9人	35人	14人	6人	11人	16人	22人	23人	14人	12人	0人	162人

(3) 職員数の推移

(単位：人・%)

年度 部門別	平成24年	平成25年	平成26年	平成27年	平成28年	平成29年	過去5年間の増減数(率)	
一般行政	101	103	105	111	113	117	16	15.84%
教育	27	27	27	26	27	29	2	7.41%
普通会計計	128	130	132	137	140	146	18	14.06%
公営企業等会計計	14	11	11	12	14	16	2	14.29%
総合計	142	141	143	149	154	162	20	14.08%

(注) 1 各年における定員管理調査において報告した部門別職員数。

2 合併した団体にあつては、合併前の年については合併前の旧団体の合計職員数。